

# アロマディフューザー jxt001

## 取扱説明書

このたびは弊社製品をお買い上げいただきまして誠にありがとうございます。ご使用前に、この取扱説明書を最後までお読みいただき、正しい使い方で末長くご愛用ください。お読みになった後は、いつでも取り出せる場所に大切に保管してください。

### 使用上の注意

- 警告** 誤った取り扱いをすると、人が死亡または重傷を負う可能性が想定される内容を示します。
- 注意** 誤った取り扱いをすると、人が傷害を負う可能性および物的損害の発生が想定される内容を示します。

### 警告

- 付属の専用 AC/DC アダプター及び、USB ケーブルを使用する。
- 電源は 100V を使用する。
- ゴミや埃が多い場所では使用しない。→故障や火災の原因になります。
- AC/DC アダプターのプラグは、確実にコンセントに差し込む。
- AC/DC アダプターに埃がついたまま、コンセントに差し込まない。
- 製品は水平でしっかりとした場所に設置する。絨毯などの柔らかいものの上に置かない。
- 製品を動かす時は、必ず電源を切る。
- 濡れた手でコンセントやプラグに触らない。
- お風呂場や、湿気の多い場所で使用しない。
- 本体を水で濡らさない。
- キッチンや火気の近く、高温になる場所、可燃性のガスのある場所では使用しない。
- 改造はしない。修理技術者以外の人は、分解・修理しない。
- 落としたり、ぶついたり、強い衝撃を与えない。
- コードを傷つけない・無理に曲げない・ねじらない・引っ張らない・重いものをのせない・熱いものに近づけない・はさみ込まない・加工しない・束ねたまま使用しない。
- 製品をお手入れする際は、必ずアダプターをコンセントから取り外した状態で行う。
- コードが傷んだ状態（断線・被覆の破れ等）で使用しない。
- 使用しない時はアダプターをコンセントから抜く。
- 定期的に、電源の埃を掃除する。
- 異音や異臭、異常発熱等が発生した場合は直ちに使用を中止する。  
→感電や火災、故障の原因になります。

②

### 使用上の注意

### 警告

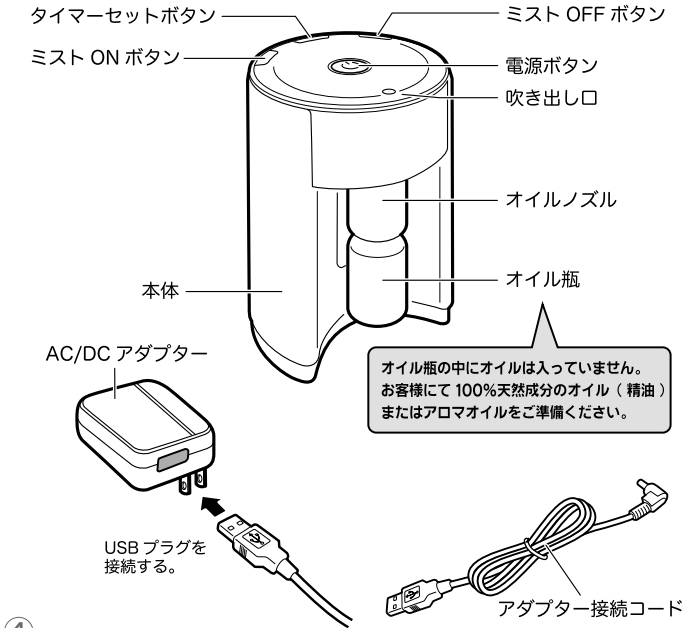
- 気分が悪くなった時は使用を中止し、すぐに室内を換気する。  
→特に、妊娠中の方や幼児、ペットなどは臭いに敏感となる事があります。
- 吹き出し口から噴霧されるオイルを直接吸入しない。
- 締め切った室内や、就寝中の長時間使用は体調の変化に注意する。  
→体調の悪化の原因になる恐れがあります。
- 小さなお子様が近くにいない場所で使用する。  
→家庭内での事故の原因となる可能性があります。
- 本製品は家庭用です。業務用など過度の負担がかかるような使用はしない。
- 運転中にミストの吹き出し口を塞がない。
- 運転中に瓶を外さない。→電源を切らずに瓶を外すとオイルが噴出する事があります。
- ミストが電気製品や壁、家具、カーテンなどに直接当たらないようにする。  
→オイルの成分によっては、オイルが付着したものが変質する場合があります。
- 本体やオイルを倒したり、ゆすったりしない。→オイルがこぼれ出たり、吹き出し口からオイルが飛び散る事があります。
- 本体を動かしたり、傾けたあとに運転すると、吹き出し口からオイルが飛び散る事があります。
- オイルの残量が少なくなったら、速やかにオイルを追加するか、瓶を新しい物に交換する。

### 注意

- オイルの吹き出し口の開口部を塞がない。  
→正常な動作が妨げられ、破損や動作不良、過熱、故障の原因になります。
- 機械の内部には触らない。→故障や事故の原因になります。
- オイルは薄めたりせず、原液のまま使用する。
- オイルは必ず瓶に入った状態で使用する。  
→プラスチック容器などを使用すると、故障や事故の原因になります。
- パソコンやテレビなどの電子機器や電気製品、ピアノや特殊な塗装の家具、壁紙や特殊な表面加工の壁面の上や近くには設置しない。  
→対象の表面を傷める原因になります。
- 本製品は、オイルを噴霧する目的以外に使用しない。

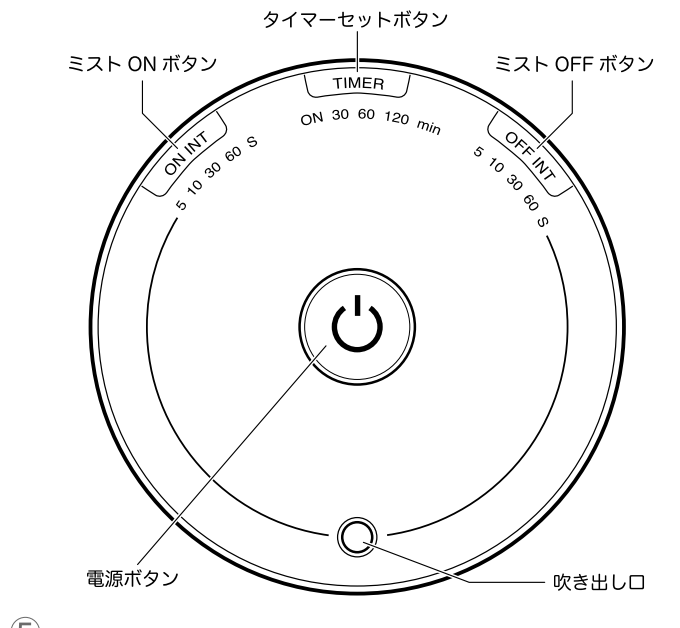
③

### 各部の名称



④

### 各部の名称

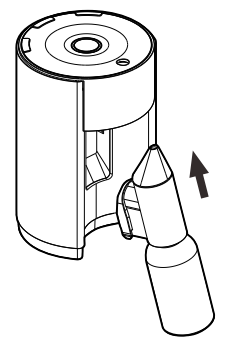
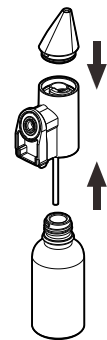


⑤

### 使いかた

- 1 **オイルの瓶をはずします。**  
本体から取りはずしたオイルノズルをオイルのボトルに筒のように差込みます。  
※ボトルは付属のオイル瓶以外にも、瓶口径が15mmのものを使用できます。  
※オイルのボトルに内蓋やキャップがある場合は取りはずしてからご使用ください。

- 2 本体の下側からオイルノズルを差込むように取付けます。  
※取りはずす際は、逆の手順でオイルノズル部分を持ち、真下に引いてください。

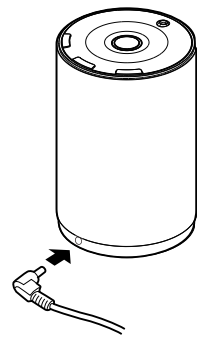


- オイルの種類によっては芳香する範囲は異なります。
- 100%天然成分のオイル（精油）またはアロマオイルをご使用ください。

⑥

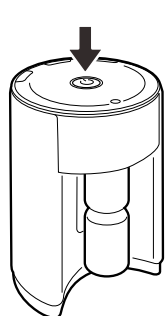
### 使いかた

- 3 AC/DC アダプターを本体背面にあるジャックに差込みます。



⑦

- 4 電源ボタンを押すと噴霧が開始されます。お好みのモードを設定してください。（→P8）  
※違う香りのオイルを入れた直後は、香りが混ざる場合があります。気になる場合は、オイルノズルやオイル瓶を中性洗剤で洗い、しっかりと乾かしてからご使用ください。



⑧

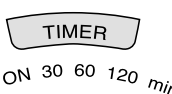
### 使いかた（モードを設定する）

本体上部のスイッチでモードの設定を行います。



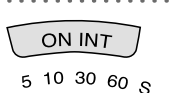
#### 運転する

電源ボタンを押すと運転を開始します。  
→運転中に押すと運転を停止します。



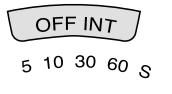
#### タイマーをセットする

「タイマーセット」ボタンを押してタイマーをセットします。  
→設定した時間になると電源がオフになります。



#### ミストを噴霧する時間をセットする

「ミスト ON ボタン」ボタンを押して、稼働する時間をセットします。  
→設定した時間中オイルが出続けます。



#### ミストの噴霧を停止する時間をセットする

「ミスト OFF ボタン」ボタンを押して、稼働を停止する時間をセットします。  
→設定した時間、稼働が停止します。

- ※「ミスト ON ボタン」と「ミスト OFF ボタン」で設定した時間で噴霧が停止を繰り返します。
- ※「ミスト ON ボタン」で設定時間を長くすると、香りが強くなります。

### お手入れのしかた

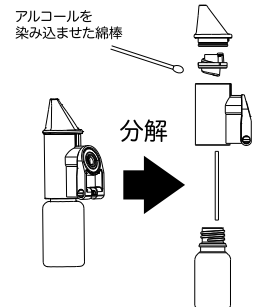
- 本体表面が汚れている場合は、綿棒やコットンで汚れを拭き取ってください。  
※ベンジン・シンナー等の有機溶剤を使用しないでください。  
※長時間使用しない場合は、お手入れ後、本体（内部）をよく乾燥させてから保管してください。

### 仕様

- 定格電圧：AC100V 50/60Hz
- 出力：DC5V 1A
- 消費電力：1.2W
- 製品寸法：φ88×132mm
- 質量：約400g（本体のみ）
- コード長：約1m
- 材質：アルミニウム・ポリプロピレン

### ノズルについて

- ノズルの交換時期の目安は1年間です。ボトル内のアロマを変える時はノズルのクリーニングをしてください。またそうでなくても2週間ごとに定期的にノズルのクリーニングをすることをおすすめしています。
- ノズルのクリーニングはノズルを分解して、綿棒にアルコールを染み込ませて掃除してください。またボトルの清掃は水またはアルコールを入れて、機械を1日程度運転させボトル内を清掃します。



⑨

### 故障かなと思ったら

こんなとき	お確かめください
電源ボタンを押しても運転しない	●AC/DC アダプターがコンセントに接続されていない。または正しく接続されていない。 →AC/DC アダプターをコンセントに正しく接続してください。 ●本体または AC/DC アダプターにケーブルが正しく接続されていない。 →本体または AC/DC アダプターにケーブルを正しく接続してください。
香りが出ない、香りが出にくい	●オイルノズルが正しくセットされていない。 →オイルノズルに瓶をしっかりとセットし、オイルノズルを本体にカチッと音がするまでしっかりと差込んでください。 ●オイルノズルに取付けられているオイル吸い上げ用のパイプが外れている。 →オイル吸い上げ用のパイプをオイルノズルにしっかりと差込んでください。 ●オイルノズルが汚れている。パイプが詰まっている。 →オイルノズルやパイプを清掃してください。

### もくじ

- 使用上の注意……………2～3
- 各部の名称……………4～5
- 使いかた……………6～8
- お手入れのしかた……………9
- 仕様……………9
- ノズルについて……………9
- 故障かなと思ったら……………10